

LES EURYPAUROPODINAE DU MUSÉUM NATIONAL
D HISTOIRE NATURELLE

PAR Paul REMY.

La révision que je viens de faire des *Eurypauropodinae* du « naturhistorisches Museum » de Wien¹ m'a conduit à répartir les membres de cette sous-famille de la façon suivante :

1. Toutes les pattes locomotrices ont 5 articles ; leur organe apical est formé d'une griffe principale et d'une griffe auxiliaire antérieure..... 2

— Les pattes locomotrices I et IX seules ont 5 articles, les autres en ont 6 3

2. Rameau antennaire sternal à angle distal antérieur tronqué, à bord antérieur plus court que le postérieur ; son flagelle antérieur est plus court que son flagelle postérieur, qui est lui-même plus court que le flagelle du rameau antennaire tergal...
..... **Samarangopus** Verhoeff 1934 (? = **Australopauropus** Bagnall 1935).

(*S. Jacobsoni* Silvestri 1930, de Java ; *A. speciosus* Harrison 1914, d'Australie S.-E.).

— Rameau antennaire sternal à angle distal postérieur tronqué, à bord antérieur plus long que le postérieur ; son flagelle antérieur est plus long que son flagelle postérieur et plus court que le flagelle du rameau antennaire tergal... **Gravieripus**, nov. gen.
(*G. Latzeli* Cook 1896, d'Europe).

3. L'organe apical de chaque patte locomotrice est formé d'une griffe principale et d'une griffe auxiliaire antérieure.....
..... **Trachypauropus** Tömösváry 1882.

(*T. glomerioides* Tömösváry 1882, d'Europe).

— L'organe apical de chaque patte locomotrice est formé d'une griffe principale et de deux griffes auxiliaires : une antérieure et une postérieure..... **Eurypauropus** Ryder 1879.
(*E. spinosus* Ryder 1879 [génotype], d'Amérique du Nord ;

1. Ces animaux ont été mis très obligeamment à ma disposition par M. le Professeur C. ATTEMS, à qui M. le Professeur CH. GRAVIER avait bien voulu me recommander. Les résultats de leur étude seront publiés prochainement dans les *Verhandlungen der zool.-botanischen Gesellschaft in Wien*.

E. hastatus Attems 1895, d'Europe ; *E. ornatus* Latzel 1884 a d'Europe).

Incertae sedis : *Trachypauropus margaritaceus* Tömösváry 1883, d'Europe et *Eurypauropus okinoshimensis* Esaki 1934, du Japon.

Cette sous-famille est représentée dans les collections du Muséum de Paris par 4 espèces, dont une est nouvelle.

1. *Eurypauropus hastatus* Attems 1895. Roumanie. Sinaia, sur le mont Cumpătul, dans feuilles de Hêtre de la forêt, altitude 880 m., 1929, 1 ad. ♂ (M. A. IONESCU).

2. *Eurypauropus consobrinus* n. sp. France : Haute-Garonne à Saint-Béat, sans date, 8 ad. (7 ♂, 1 sexe ?) macérés (H. RIBAUT in collect. H. W. BRÖLEMANN, n° 5976) ; Pyrénées-Orientales : forêt de Sorède, sous des pierres, alt. environ 550 m., 30. IX. 1932 et 5. IX. 1934, 7 ad. (6 ♂, 1 ♀), 1 l. à 5 pp. (REMY) ; Banyuls-sur-Mer, hiver 1927-28, 3 ad. (2 ♂, 1 ♀) (J. R. DENIS) ; d° sous pierre près métairie d'Armagnac, alt. 50 m., 11. IX. 1932, 1 ad. ♂ (REMY) ; d° sous pierres à la fontaine Jassal, près du col d'el Tourn, alt. 500 m., 12. IX. 1932 et 9. IX. 1934, 12 ad. (6 ♂, 5 ♀, 1 sexe ?), 2 l. à 8 pp. (1 ♀, 1 sexe ?), 2 l. à 6 pp., 2 l. à 3 pp. (REMY).

Types : fontaine Jassal.

ADULTE. — Longueur = 1,10 à 1,45 mm. ; largeur max. = 0,45-0,55 mm.

Antenne (fig. 1). Rameau tergal *t* de 4 à 5 fois plus long que sa largeur maximum, qui est atteinte vers le début du 1/5 distal ;

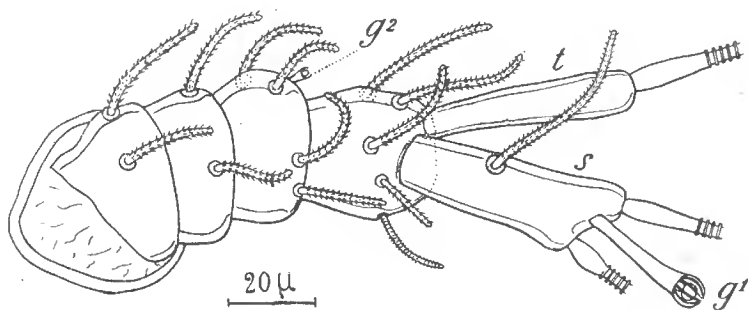


FIG. 1. — *Eurypauropus consobrinus* n. sp. ♂ ad. Antenne gauche, face sternale (Banyuls-sur-Mer, f°e Jassal ; aux autres fig., même provenance).

sa longueur varie entre le 1/3 et les 2/5 de celle de son flagelle. Rameau sternal *s* un peu élargi distalement ; sa longueur, qui est le triple environ de sa largeur maximum, est égale ou très légèrement supérieure à celle du rameau tergal ; son flagelle antérieur est plus long (4/3) que son flagelle postérieur et un peu plus court (env. 25/28) que le flagelle du rameau tergal ; son poil sternal, plus court que lui (7/9), est inséré en deçà de son milieu ;

le pédoncule de son globule g^1 est à peu près égal à la moitié de la

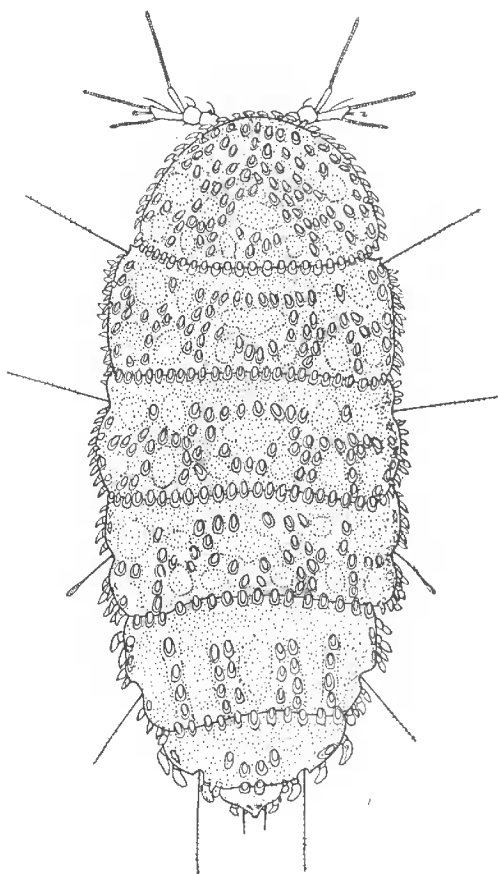


FIG. 2. — *Eurypauropus consobrinus* n. sp. ♂ ad. long de 1,15 mm., face tergale (un peu comprimé dorso-ventralement).

longueur du rameau et au quadruple environ du diamètre équatorial de la corbeille qui entoure l'ampoule sensorielle. Le pédoncule du globule g^2 inséré sur la face tergale du 4^e article de la hampe est beaucoup plus court que celui du globule g^1 .

Tronc. Les 6 tergites portent des écailles dont la répartition est indiquée figure 2 ; chacun de ces phanères est inséré sur un socle ovalaire (fig. 3) présentant dans sa région postérieure une encoche qui reçoit un ergot sternal de l'écaille quand celle-ci est appliquée contre le tégument. La surface des tergites est parsemée de granules dont certains, plus régulièrement disposés, délimitent des aires arrondies. Les bords latéraux des tergites II-VI sont

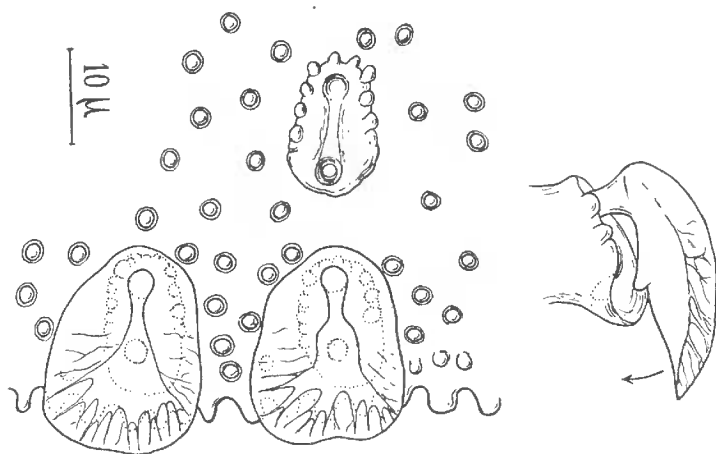


FIG. 3. — *Eurypauropus consobrinus* n. sp. ♂ ad. Partie postérieure du tergite II : à gauche, région médiane (deux écailles en place et un socle privé de son écaille) ; à droite, une écaille de la région latérale et son socle, vus de profil.

faiblement échancrés au niveau des trichobothries.

Les trichobothries III (fig. 4, T^3) sont en forme de massue, les autres sont atténuées distalement.

Pygidium (fig. 5). Le tergum présente un prolongement postérieur médian, bilobé, à la base duquel sont insérés 2 styles *st* légèrement renflés du côté distal, arqués (convexité vers le plan sagittal), pubescents, égaux au 1/3 environ de leur écartement. Sa face tergale, granuleuse, porte 3 paires de phanères : écailles submédianes a^1 , étroites, hastiformes ; écailles intermédiaires a^2 , larges, folia-

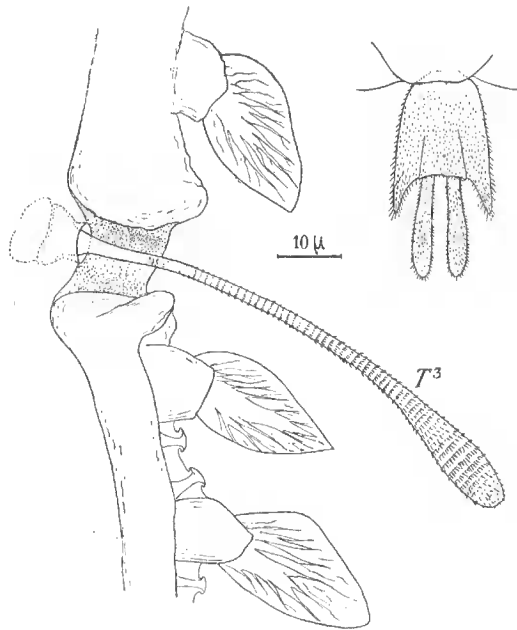


FIG. 4. — *Eurypauropus consobrinus* n. sp. ♂ ad. Bord gauche du tergite IV, sternale, au niveau de la trichobothrie III. A part, plaque anale, face sternale.

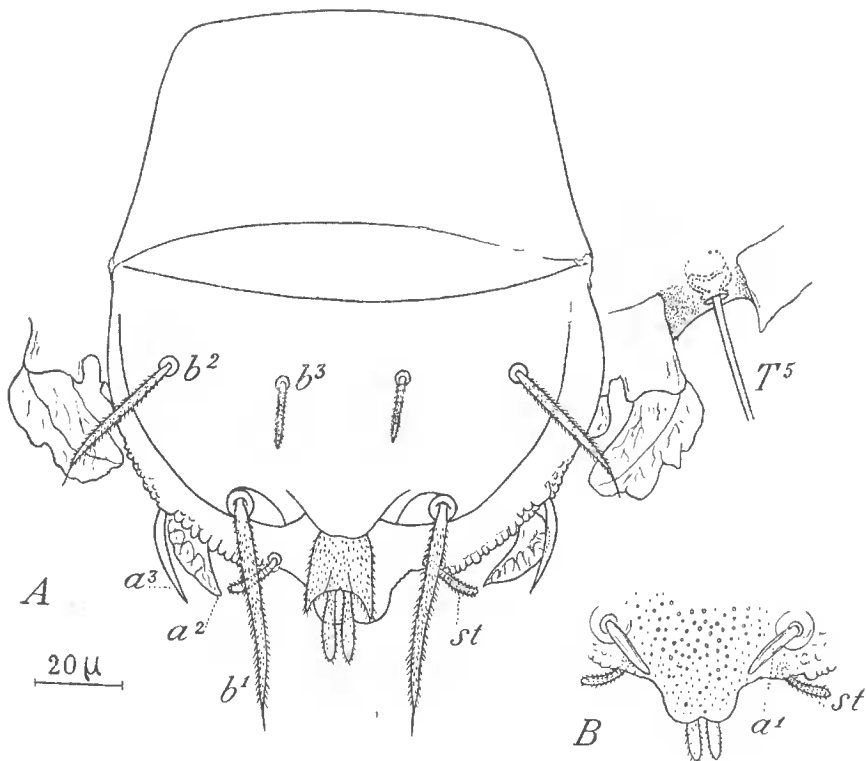


FIG. 5. — *Eurypauropus consobrinus* n. sp. ♂ ad. Pygidium : A, face sternale ; B, région médiane de l'extrémité postérieure, face tergale.

cées ; soies latérales a^3 , aiguës, courbées vers le plan sagittal, insérées près des écailles a^2 ; l'écartement des écailles a^1 , un peu supérieur à celui des styles, est sensiblement plus grand que l'intervalle a^1a^2 .

Le sternum, dont le bord postérieur présente un large lobe médian, porte 3 paires de soies pointues, pubescentes : soies postérieures b^1 , plus grandes (environ $5/4$) que leur écartement ; soies latérales b^2 , plus courtes que les postérieures b^1 ; soies antérieures b^3 , beaucoup plus courtes que les latérales b^2 et insérées à peu près à leur niveau. La plaque anale est trapézoïde, plus longue que large ; son bord postérieur, concave, présente 2 cornes latérales subtriangulaires et 2 appendices submédians ovalaires ; la plaque et ses appendices sont pubescents.

LARVE à 8 pp. — Longueur 0,9-1 mm., largeur max. = 0,40-0,42 mm.

Le tergum pygidial présente une constriction transversale à peu près au niveau de son milieu ; il porte les 3 paires de phanères a^1 , a^2 , a^3 (a^1 et a^2 = écailles bien développées, foliacées, comme les écailles a^2 de l'adulte ; a^3 = soies comme chez l'adulte) et, en outre, 2 paires d'écailles foliacées d et d' (d , latérales ; d' , submédianes).

AFFINITÉS. — Les caractères présentés par le pygidium (soies et plaque anale) indiquent que l'animal est voisin d'*E. hastatus* et d'*E. ornatus*. Il se distingue facilement de ces deux formes par l'aspect de ses phanères pygidiaux a^1 : ces formations sont des écailles étroites, hastiformes chez *consobrinus*, alors qu'elles sont en Y chez *hastatus*, foliacées chez *ornatus*. Je place l'animal entre ces deux dernières espèces.

3. *Trachypauropus glomerioides* Tömösváry 1882 (*Eurypauropus cycliger* Latzel, 1884 a ; *E. pocillifer* Silvestri 1894 ; *E. [Latzelipus] cycliger* Verhoeff 1934). Roumanie : Sinaia, avec *E. hastatus*, 12 ad. (2 ♂, 10 ♀), 3 l. à 8 pp. sexe ?, 1 l. à 6 pp., 2 l. à 5 pp., 1 l. à 3 pp. (M. A. IONESCU).

4. *Gravieripus Latzeli* Cook, 1896 (*Eurypauropus spinosus* Latzel 1884 b, non Ryder, 1879 ; *E. ? Latzelii* Hansen 1902 ; *E. Hansenii* Silvestri 1902 ; *E. (E.) latzelii* Verhoeff, 1934). Roumanie : Băile Erculane = Herculesbad, tamisages, 25. V. 1923, 1 l. à 6 pp. (R. JEANNEL in collect. H. W. BRÖLEMANN, n° 7647) ; Sinaia, avec *E. hastatus*, 5 ad. (4 ♂, 1 ♀) (M. A. IONESCU).

BIBLIOGRAPHIE

- ATTEMS (C.). *SB. Ak. Wiss., math.-nat. Kl.*, CIV, 1, 1895, p. 117-238. — BAGNALL (R.-S.). *Ann. Mag. nat. Hist.*, [10], XVI, 1935, p. 619-629. — COOK (O.-F.). *Brandtia*, VI, 1896, p. 29-32. — ESAKI (T.). *Annot. Zool. Japon.*, XIV, 1934, p. 339-342. — HAN-

SEN (H. J.). *Vid. Meddel. naturhist. Foren. Köbenhavn* f. 1901, 1902, p. 323-424. — HARRISON (L.). *Proc. Linn. Soc. N. S. Wales*, XXXIX, 1914, p. 615-634. — LATZEL (R.). *Verh. zool.-bot. Ges. Wien*, XXXIII, 1884 a, p. 123-128. — Id. *Die Myriop. d. österr.-ung. Monarchie*, II, 1884 b, 414 p. — RYDER (J. A.). *Amer. Nat.*, XIII, 1879, p. 603-612. — SILVESTRI (F.). — Id. *Boll. Soc. rom. Stud. zool.*, III, 1894, p. 191-201. — Id. *Ordo Pauropoda. Ac. Myr. et Scorp. huc. in It. rep.*, Portici, 1902, 85 p., *Boll. Lab. Zool. Ist. agr. Portici*, XXIII, 1930, p. 227-231. — TÖMÖSVÁRY (O.). *M. tud. Ak. math. term.-tud. Közl.*, XVIII, 1882, p. 351-365. *Term.-rajzi füzetek*, VII, 1883, p. 39-40. — VERHOEFF (K.-W.). *Bronns Kl. u. Ordn. d. Tier-Reichs*, v. Bd Arthrop., II. Abt. Myriap., 3. Buch, 2. Lief. (*Pauropoda*), 1934, p. 121-200.